

Uchwała Nr XLVII/356/2017

**Rady Powiatu w Jaśle
z dnia 21 grudnia 2017 r.**

w sprawie nadania statutu Szpitalowi Specjalistycznemu w Jaśle

Na podstawie art. 42 ust. 4 ustawy z dnia 15 kwietnia 2011 r. o działalności leczniczej (Dz.U. z 2016 r. poz. 1638 z późn. zm.) oraz art. 12 pkt 1 i art. 40 ust. 1 ustawy z dnia 5 czerwca 1998 r. o samorządzie powiatowym (Dz.U. z 2017 r. poz. 1868), Rada Powiatu w Jaśle uchwala co następuje:

§ 1

Nadaje się statut Szpitalowi Specjalistycznemu w Jaśle w brzmieniu stanowiącym załącznik do niniejszej uchwały.

§ 2

Traci moc Uchwała Nr XXV/165/2012 Rady Powiatu w Jaśle z dnia 21 czerwca 2012 r. w sprawie nadania statutu Szpitalowi Specjalistycznemu w Jaśle.

§ 3

Wykonanie uchwały powierza się Zarządowi Powiatu w Jaśle.

§ 4

Uchwała wchodzi w życie po upływie 14 dni od dnia ogłoszenia w Dzienniku Urzędowym Województwa Podkarpackiego.

PRZEWODNICZĄCY RADY


Robert Snoch

STATUT SZPITALA SPECJALISTYCZNEGO W JASLE

Rozdział 1 Postanowienia ogólne

§ 1

1. Szpital Specjalistyczny w Jasle, zwany dalej „Szpitalem” jest podmiotem leczniczym nie będącym przedsiębiorcą działającym w formie samodzielnego publicznego zakładu opieki zdrowotnej, realizującym świadczenia zdrowotne.
2. Szpital jest wpisany do Krajowego Rejestru Sądowego prowadzonego przez Sąd Rejonowy w Rzeszowie, XII Wydział Gospodarczy KRS pod numerem 0000006743.
3. Szpital posługuje się znakiem graficznym, którego wzór określa załącznik nr 1 do niniejszego statutu.

§ 2

Szpital działa na podstawie:

- 1) ustawy z dnia 15 kwietnia 2011r. o działalności leczniczej (Dz.U. t.j. z 2016 r. poz.1638 z późn. zm.), zwanej dalej ustawą,
- 2) rozporządzenia Prezesa Rady Ministrów z dnia 22 czerwca 2001 r. w sprawie wykazu samodzielných publicznych zakładów opieki zdrowotnej, które zostały przejęte przez gminy, powiaty i samorządy województw (Dz. U. z 2001 r. Nr 65, poz. 659 z późn. zm.),
- 3) zarządzenia Nr 74 Wojewody Krośnieńskiego z dnia 30 lipca 1998 r. w sprawie przekształcenia Zespołu Opieki Zdrowotnej w Jasle w samodzielny publiczny zakład opieki zdrowotnej,
- 4) zarządzenia Nr 121 Wojewody Krośnieńskiego z dnia 16 listopada 1998 r. w sprawie przekształcenia Samodzielnego Publicznego ZOZ w Jasle,
- 5) niniejszego statutu,
- 6) innych przepisów dotyczących samodzielných publicznych zakładów opieki zdrowotnej.

§ 3

1. Podmiotem tworzącym Szpital jest Powiat Jasielski.
2. Szpital może rozpocząć działalność leczniczą po uzyskaniu wpisu do rejestru prowadzonego przez Wojewodę Podkarpackiego.

§ 4

Siedzibą Szpitala jest miasto Jasło.

§ 5

Podstawowym obszarem działania Szpitala jest teren Powiatu Jasielskiego.

Rozdział 2

Cele i zadania Szpitala

§ 6

1. Celem działania Szpitala jest prowadzenie działalności leczniczej poprzez udzielanie świadczeń zdrowotnych w zakresie:
 - a) stacjonarnych i całodobowych świadczeń szpitalnych,
 - b) stacjonarnych i całodobowych świadczeń zdrowotnych innych niż szpitalne,
 - c) ambulatoryjnych świadczeń zdrowotnych, w tym podstawowej opieki zdrowotnej,
a także w zakresie promocji zdrowia.
2. Do podstawowych zadań Szpitala należy w szczególności:
 - 1) udzielanie świadczeń opieki zdrowotnej poprzez podejmowanie działań służących zachowaniu, ratowaniu, przywracaniu lub poprawie zdrowia,
 - 2) podejmowanie działań medycznych wynikających z procesu leczenia lub przepisów odrębnych regulujących zasady ich wykonywania a w szczególności:
 - a) sprawowanie stacjonarnej opieki medycznej w posiadanych w Szpitalu oddziałach,
 - b) udzielanie specjalistycznych świadczeń ambulatoryjnych,
 - c) udzielanie świadczeń z zakresu pomocy doraźnej i transportu sanitarnego,
 - d) udzielanie świadczeń diagnostycznych,
 - e) udzielanie świadczeń z zakresu rehabilitacji leczniczej,
 - f) orzekanie o stanie zdrowia,
 - g) organizowanie w ustalonym zakresie opieki medycznej w sytuacjach awaryjnych i klęsk żywiołowych,
 - h) wykonywanie medycznych działań ratowniczych w ramach systemu Państwowe Ratownictwo Medyczne, w tym udzielanie pomocy osobom poszkodowanym w wypadkach komunikacyjnych,
 - i) nocna i świąteczna ambulatoryjna opieka w zakresie podstawowej opieki zdrowotnej,
 - j) nocna i świąteczna wyjazdowa opieka w zakresie podstawowej opieki zdrowotnej,
 - 3) uczestniczenie w kształceniu osób wykonujących zawód medyczny na zasadach określonych w odrębnych przepisach regulujących kształcenie tych osób, w tym ułatwianie podnoszenia kwalifikacji zawodowych oraz prowadzenie działalności szkoleniowej, w szczególności staży podyplomowych i specjalizacyjnych,
 - 4) organizowanie i prowadzenie szkoleń oraz kursów w zakresie kształcenia personelu medycznego w powiązaniu z udzielaniem świadczeń zdrowotnych na zasadach odpłatności, w tym również na zlecenie innych podmiotów,
 - 5) prowadzenie oświaty zdrowotnej i działalności z zakresu promocji zdrowia.
3. Szpital zapewnia przyjętemu pacjentowi :
 - 1) świadczenia zdrowotne odpowiadające poziomowi referencyjnemu,
 - 2) środki farmaceutyczne i materiały medyczne,
 - 3) pomieszczenie i wyżywienie odpowiednio do stanu zdrowia.
4. Szczegółowy zakres świadczeń zdrowotnych i ich standard określają umowy zawarte z płatnikiem za świadczenia zdrowotne finansowane ze środków publicznych oraz z innymi zlecającymi, w tym innymi podmiotami leczniczymi.

5. Szpital może zapewnić profilaktyczną opiekę zdrowotną nad pracownikami zakładów pracy zgodnie z Kodeksem Pracy i innymi przepisami, w oparciu o odrębne umowy regulujące zakres tej opieki jak i zasady wynagradzania.
6. Szpital w ramach posiadanych możliwości może zapewnić odpłatne świadczenia zdrowotne dla wszystkich osób i podmiotów zainteresowanych korzystaniem z tych świadczeń oraz odpłatny transport sanitarny.
7. Szpital realizuje zadania obronne określone ustawą o powszechnym obowiązku obrony Rzeczypospolitej Polskiej przygotowujące do sprawnego działania w okresie zagrożenia Państwa i w okresie wojny.

§ 7

1. Świadczenia zdrowotne mogą być udzielane wyłącznie przez osoby wykonujące zawód medyczny i spełniające wymagania zdrowotne określone w odrębnych przepisach.
2. Szpital udziela świadczeń zdrowotnych bezpłatnie, za częściową odpłatnością lub odpłatnie na zasadach określonych w ustawie, w przepisach odrębnych lub w umowie cywilno-prawnej.

§ 8

Szpital obowiązany jest prowadzić dokumentację medyczną osób korzystających ze świadczeń zdrowotnych i zapewnić ochronę danych zawartych w dokumentacji na zasadach określonych w ustawie i odrębnych przepisach.

§ 9

Pacjentom przysługują prawa określone odrębnymi przepisami w szczególności w ustawie z dnia 6 listopada 2008r. o prawach pacjenta i Rzeczniku Praw Pacjenta (Dz. U. t.j. z 2017 r. poz. 1318 z późn. zm.).

Rozdział 3

Struktura organizacyjna i organy Szpitala

§ 10

1. Zadania określone w Rozdziale 2 statutu – Szpital realizuje poprzez utworzone komórki organizacji wewnętrznej.
2. W skład Szpitala wchodzi dwa zakłady lecznicze: Centrum Szpitalne Jasło oraz Centrum Ambulatoryjne Jasło:
 - 1) Centrum Szpitalne Jasło:
 - a) Oddział Chorób Wewnętrznych, Kardiologii i Diabetologii
 - b) Oddział Dermatologiczny
 - c) Oddział Neurologii z Pododdziałem Udarowym
 - d) Oddział Anestezjologii i Intensywnej Terapii
 - e) Oddział Obserwacyjno-Zakaźny i WZW
 - f) Oddział Pediatrii i Alergologii
 - g) Oddział Neonatologiczny
 - h) Oddział Ginekologiczno-Położniczy
 - i) Oddział Chirurgii Ogólnej i Onkologicznej

- j) Oddział Ortopedii, Traumatologii, Mikrochirurgii i Chirurgii Ręki
- k) Oddział Otolaryngologiczny
- l) Oddział Psychiatryczny
- m) Oddział Geriatryczny
- n) Szpitalny Oddział Ratunkowy wraz z Izbą Przyjęć
- o) Apteka
- p) Blok operacyjny
- q) Prosektorium

2) Centrum Ambulatoryjne Jasło:

- a) Dział Pomocy Doraźnej
- b) Centrum Rehabilitacji:
 - Poradnia Rehabilitacji
 - Ośrodek Rehabilitacji Diennej
 - Pracownia Fizjoterapii
- c) Oddział Dzienny Psychiatryczny
- d) Poradnia Neurologiczna
- e) Poradnia Dermatologiczna
- f) Poradnia Diabetologiczna
- g) Poradnia Endokrynologiczna
- h) Poradnia Kardiologiczna
- i) Poradnia Reumatologiczna
- j) Poradnia Alergologiczna
- k) Poradnia Chirurgii Ogólnej i Onkologicznej
- l) Poradnia Ginekologiczno-Położnicza
- m) Poradnia Otolaryngologiczna
- n) Poradnia Gruźlicy i Chorób Płuc
- o) Poradnia Zdrowia Psychicznego
- p) Poradnia Leczenia Uzależnień
- q) Poradnia Chorób Zakaźnych
- r) Poradnia Ortopedyczno-Traumatologiczna
- s) Zakład Medycyny Pracy
- t) Zakład Diagnostyki Laboratoryjnej:
 - Pracownia Hematologii
 - Pracownia Chemii Klinicznej
 - Pracownia Ogólna
- u) Pracownia Mikrobiologii
- v) Bank Krwi i Pracownia Serologii Transfuzjologicznej
- w) Zakład Radiologii i Diagnostyki Obrazowej:
 - Pracownia Rentgenodiagnostyki
 - Pracownia Tomografii Komputerowej
 - Pracownia Ultrasonografii
 - Pracownia Mammografii
 - Pracownia Elektroencefalografii
- x) Pracownia Prób Czynnościowych
- y) Pracownia Fototerapii
- z) Gabinet Krioterapii
- za) Pracownia Audiologiczna

- zb) Pracownia Spirometrii
- zc) Pracownia Endoskopii
- zd) Nocna i Świąteczna opieka w zakresie poz
- ze) Zespół Kontroli Zakażeń Szpitalnych
- zf) Specjalista ds. Epidemiologii
- zg) Kapelan szpitalny

3. Strukturę Organizacyjną Szpitala Specjalistycznego w Jaśle określa załącznik nr 2 do niniejszego statutu.

§ 11

Organami Szpitala są:

- 1) Dyrektor Szpitala Specjalistycznego w Jaśle, zwany dalej „Dyrektorem”,
- 2) Rada Społeczna Szpitala Specjalistycznego w Jaśle, zwana dalej „Radą Społeczną”.

§ 12

1. Dyrektor:
 - a) zarządza i kieruje Szpitalem i reprezentuje go na zewnątrz.
 - b) samodzielnie podejmuje decyzje dotyczące funkcjonowania Szpitala i ponosi odpowiedzialność za całokształt jego działalności.
 - c) jest przełożonym wszystkich pracowników Szpitala,
 - d) jest upoważniony do dokonywania samodzielnie czynności prawnych w imieniu Szpitala.
2. Do zadań Dyrektora należy w szczególności:
 - 1) organizowanie pracy Szpitala w sposób zapewniający należyte wykonywanie działalności leczniczej oraz innych zadań statutowych, w warunkach zgodnych z obowiązującymi przepisami i zasadami, w zakresie ustalonym zawartymi umowami,
 - 2) należyte gospodarowanie mieniem Szpitala oraz mieniem Powiatu Jasielskiego przekazanym w użytkowanie Szpitalowi,
 - 3) wydawanie zarządzeń, regulaminów i innych aktów prawa wewnętrznego Szpitala.
3. Podczas nieobecności Dyrektora Szpitalem kieruje w kolejności:
 - 1) Z-ca Dyrektora ds. Lecznictwa,
 - 2) Z-ca Dyrektora ds. Administracyjno-Ekonomicznych.
4. Dyrektor może ustanowić pełnomocników do realizacji zadań Szpitala określając każdorazowo zakres i czas udzielonego pełnomocnictwa.
5. Pełnomocnicy działają samodzielnie w granicach umocowania.
6. Pełnomocnictwo powinno być pod rygorem nieważności udzielone w formie pisemnej.
7. Komisję Konkursową na stanowisko Dyrektora powołuje Rada Powiatu w Jaśle.
8. Zarząd Powiatu w Jaśle nawiązuje z Dyrektorem stosunek pracy na podstawie powołania lub umowy o pracę albo zawiera z nim umowę cywilno-prawną.
9. Dyrektor nie może podejmować innego zatrudnienia bez, wyrażonej w formie pisemnej, zgody Zarządu Powiatu w Jaśle.

§ 13

1. Radę Społeczną powołuje i odwołuje oraz zwołuje jej pierwsze posiedzenie Rada Powiatu w Jaśle.

2. W skład Rady Społecznej wchodzi:

- 1) jako przewodniczący – Starosta Jasielski lub osoba przez niego wyznaczona,
- 2) jako członek – przedstawiciel Wojewody Podkarpackiego,
- 3) jako członkowie – przedstawiciele wybrani przez Radę Powiatu w Jaśle w liczbie określonej uchwałą Rady Powiatu w Jaśle.

§ 14

Rada Społeczna wykonuje zadania określone w ustawie.

§ 15

1. Kadencja Rady Społecznej trwa 4 lata, z zastrzeżeniem, że po upływie kadencji Rada Społeczna działa do czasu powołania składu osobowego Rady kolejnej kadencji.
2. Zmian w składzie osobowym Rady Społecznej dokonuje Rada Powiatu w Jaśle na wniosek organów delegujących swoich przedstawicieli, a także z inicjatywy Przewodniczącego Rady Społecznej oraz Zarządu Powiatu w Jaśle.
3. Członek Rady Społecznej Szpitala może być odwołany przed upływem kadencji w razie:
 - 1) pisemnego złożenia rezygnacji,
 - 2) zatrudnienia członka Rady Społecznej w Szpitalu,
 - 3) innych ważnych powodów.

§ 16

1. W posiedzeniach plenarnych Rady Społecznej uczestniczą:
 - 1) Dyrektor,
 - 2) przedstawiciele uprawnionych organizacji na zasadach określonych w ustawie.
2. Przewodniczący Rady Społecznej może zapraszać w miarę potrzeb na posiedzenia także inne osoby.

§ 17

Szczegółowy tryb funkcjonowania Rady Społecznej określa regulamin uchwalony przez Radę Społeczną i zatwierdzony przez Radę Powiatu w Jaśle.

§ 18

1. Od uchwały Rady Społecznej Dyrektorowi przysługuje odwołanie do Rady Powiatu w Jaśle w terminie 30 dni od jej doręczenia.
2. Przed wniesieniem odwołania obie strony zobowiązane są podjąć próbę załatwienia sporu w drodze mediacji.
3. Wniesienie odwołania wstrzymuje wykonanie uchwały do czasu rozstrzygnięcia sporu przez Radę Powiatu w Jaśle.

§ 19

Obsługę techniczno-kancelaryjną Rady Społecznej zapewnia Szpital.

Rozdział 4

Forma gospodarki finansowej

§ 20

1. Szpital prowadzi gospodarkę finansową w formie samodzielnego publicznego zakładu opieki zdrowotnej na zasadach określonych w ustawie o działalności leczniczej, ustawie o świadczeniach opieki zdrowotnej finansowanych ze środków publicznych, ustawy z dnia 29 września 1994 r. o rachunkowości (Dz. U. t.j. z 2016 r. poz. 1047 z późniejszymi zmianami) i ustawie o finansach publicznych.
2. Szpital gospodaruje samodzielnie przekazanymi w nieodpłatne użytkownie nieruchomościami i majątkiem Powiatu Jasielskiego oraz majątkiem własnym (otrzymanym lub zakupionym).
3. Zbycie, wydzierżawienie, wynajęcie, oddanie w użytkowanie oraz użyczenie aktywów trwałych może nastąpić wyłącznie na zasadach określonych przez Radę Powiatu w Jaśle.
4. Wniesienie majątku Szpitala lub przysługującego mu do niego prawa w formie aportu do spółek lub jego przekazanie stowarzyszeniu, które wykonuje działalność leczniczą jest zabronione. W przypadku spółek, fundacji lub stowarzyszeń wykonujących inną działalność, dokonanie tych czynności wymaga zgody Rady Powiatu w Jaśle.

§ 21

1. Szpital pokrywa z posiadanych środków i uzyskiwanych przychodów koszty działalności i reguluje zobowiązania na zasadach określonych przepisami prawa.
2. Szpital prowadzi gospodarkę finansową na podstawie rocznego planu finansowego ustalonego przez Dyrektora obejmującego wszystkie komórki organizacyjne zgodnie z obowiązującymi przepisami.
3. Rachunkowość Szpitala prowadzona jest wspólnie dla wszystkich komórek organizacyjnych Szpitala zgodnie z obowiązującymi przepisami.

§ 22

Szpital może uzyskiwać środki finansowe:

- 1) z odpłatnej działalności leczniczej, chyba że przepisy odrębne stanowią inaczej;
- 2) z wydzielonej działalności gospodarczej innej niż wymieniona w pkt 1, o której mowa w § 6 Statutu;
- 3) z darowizn, zapisów, spadków oraz ofiarności publicznej, także pochodzenia zagranicznego;
- 4) na cele i na zasadach określonych odrębnymi przepisami (§ 20 ust.1);
- 5) będące środkami publicznymi na:
 - a) realizację zadań w zakresie programów zdrowotnych i promocji zdrowia, w tym na zakup aparatury i sprzętu medycznego oraz wykonanie innych inwestycji koniecznych do realizacji tych zadań;
 - b) remonty;
 - c) inne niż określone w lit. a inwestycje;
 - d) realizację projektów finansowanych z udziałem środków pochodzących z budżetu Unii Europejskiej lub niepodlegających zwrotowi środków z pomocy udzielanej przez państwa członkowskie Europejskiego Porozumienia o Wolnym Handlu (EFTA), lub

- innych niż wymienione środków pochodzących ze źródeł zagranicznych
niepodlegających zwrotowi na zasadach określonych w odrębnych przepisach;
e) cele określone w odrębnych przepisach oraz umowach międzynarodowych;
f) realizację programów wieloletnich;
g) pokrycie kosztów kształcenia i podnoszenia kwalifikacji osób wykonujących zawody
medyczne;
h) na pokrycie straty netto w sposób określony w ustawie.

§ 23

Wartość majątku Szpitala stanowią:

- 1) fundusz założycielski;
- 2) fundusz Szpitala.

§ 24

Szpital samodzielnie decyduje o podziale zysku.

§ 25

1. Szpital przedkłada Zarządowi Powiatu w Jaśle i Radzie Powiatu w Jaśle sprawozdanie finansowe za miniony rok obrotowy.
2. Zarząd Powiatu w Jaśle wybiera podmiot uprawniony do przeprowadzenia badania sprawozdania finansowego Szpitala.
3. Rada Powiatu w Jaśle, w terminach określonych w odrębnych przepisach, na wniosek Zarządu Powiatu w Jaśle, zatwierdza sprawozdanie finansowe Szpitala i dokonuje oceny sytuacji ekonomiczno-finansowej Szpitala.

§ 26

1. Szpital może prowadzić wydzieloną działalność inną niż działalność lecznicza nieuciążliwą dla pacjenta oraz przebiegu leczenia polegającą na:
 - 1) najmie, dzierżawie i użyczeniu majątku trwałego,
 - 2) działalności usługowej w zakresie transportu,
 - 3) działalności usługowej w zakresie odpłatnego zakwaterowania,
 - 4) działalności usługowej związanej z poprawą kondycji fizycznej,
 - 5) prowadzeniu usług parkingowych,
 - 6) sterylizacji sprzętu.
2. Szpital może organizować szkolenia, konferencje oraz kursy w zakresie promocji zdrowia dla placówek oświatowych, organizacji społecznych, stowarzyszeń a także osób fizycznych. Szpital może również udostępnić swoje mienie na ten cel innym jednostkom.

Rozdział 5

Postanowienia końcowe

§ 27

1. Nadzór nad Szpitalem sprawuje Rada Powiatu w Jaśle w granicach określonych przepisami prawa, dokonując kontroli i oceny działalności Szpitala.
2. Zarząd Powiatu w Jaśle w razie stwierdzenia niezgodnych z prawem działań Dyrektora wstrzymuje ich wykonanie oraz zobowiązuje Dyrektora do ich zmiany lub cofnięcia. W przypadku niedokonania zmiany lub cofnięcia tych działań w wyznaczonym terminie Zarząd Powiatu w Jaśle może rozwiązać z Dyrektorem stosunek pracy albo umowę cywilnoprawną, po uzyskaniu opinii Rady Społecznej.

§ 28

1. Statut Szpitala Specjalistycznego uchwała Rada Powiatu w Jaśle.
2. Wszelkie zmiany statutu mogą być dokonywane wyłącznie w trybie określonym w ust 1.
3. Statut wchodzi w życie z dniem wejścia w życie uchwały Rady Powiatu w Jaśle w sprawie nadania statutu Szpitalowi Specjalistycznemu w Jaśle.

PRZEWODNICZĄCY RADY


Robert Snoch

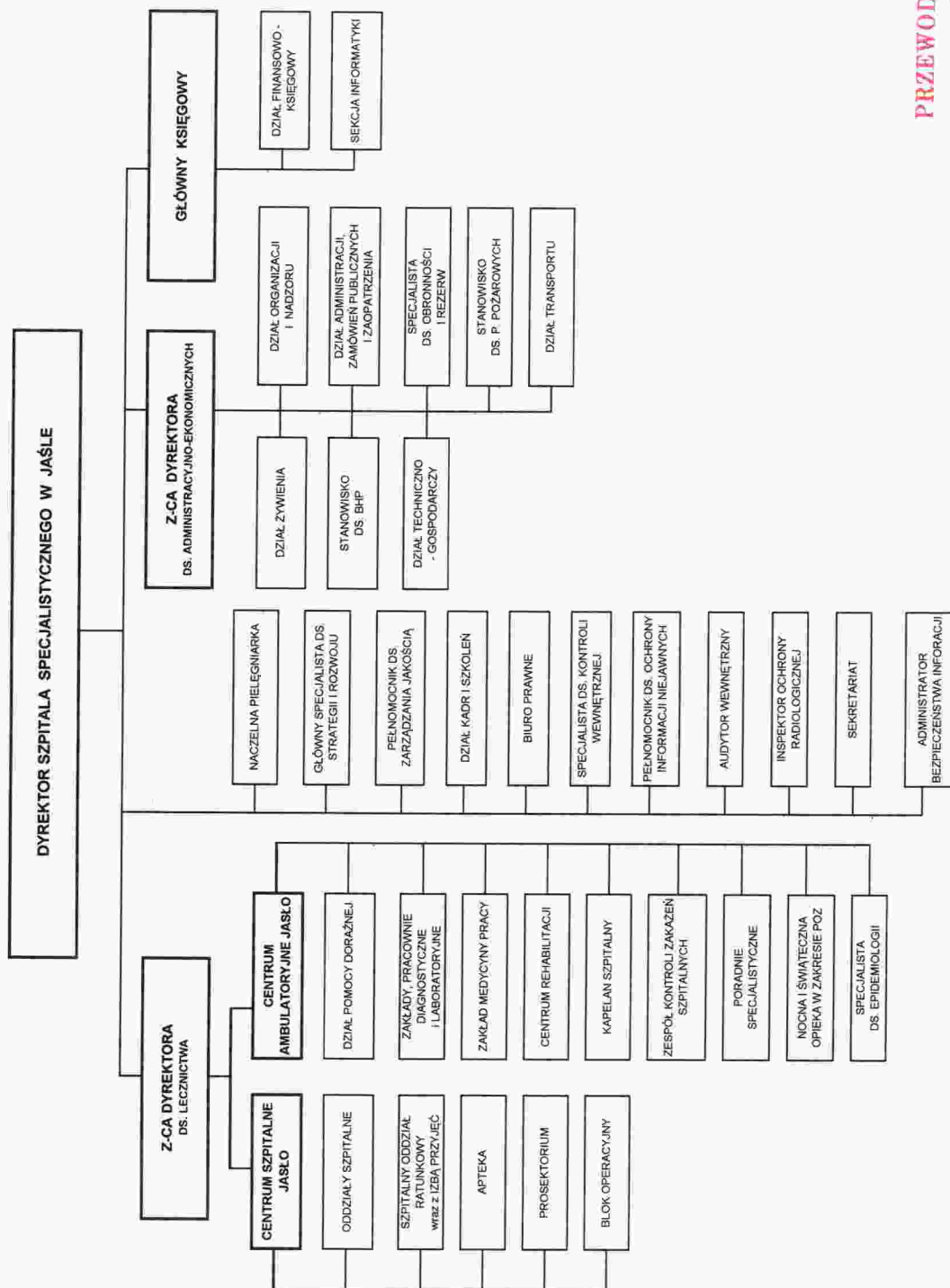
Załącznik nr 1 do statutu Szpitala Specjalistycznego w Jaśle
stanowiącego załącznik do Uchwały Nr XLVII/356/2017
Rady Powiatu w Jaśle z dnia 21 grudnia 2017 r.



PRZEWODNICZĄCY RADY

Robert Snoch
Robert Snoch

SCHEMAT STRUKTURY ORGANIZACYJNEJ SZPITALA SPECJALISTYCZNEGO W JASLE



PRZEWODNICZĄCY RADY

Proy
Robert Snoch