

Uchwała Nr XXVIII/184/2012
Rady Powiatu w Jaśle
z dnia 23 sierpnia 2012 r.

w sprawie uchwalenia 3 – letniego Powiatowego programu rozwoju pieczy zastępczej w powiecie jasielskim na lata 2012 – 2014.

Na podstawie art. 4 pkt 3 a, art. 12 pkt 11 ustawy z dnia 5 czerwca 1998 r. o samorządzie powiatowym (t. j. Dz. U z 2001 r. Nr 142, poz. 1592 z późn. zm.), art. 180 pkt 1 ustawy z dnia 9 czerwca 2011 r. o wspieraniu rodziny i systemie pieczy zastępczej (Dz.U. Nr 149, poz. 887 z późn. zm.), Rada Powiatu w Jaśle uchwala, co następuje:

§ 1

Uchwala się 3 – letni Powiatowy program rozwoju pieczy zastępczej w powiecie jasielskim na lata 2012 – 2014 stanowiący załącznik do niniejszej uchwały.

§ 2

Wykonanie uchwały powierza się Zarządowi Powiatu w Jaśle.

§ 3

Uchwała wchodzi w życie z dniem podjęcia.

PRZEWODNICZĄCY RADY

Bogusław Kręcisz



POWIATOWY PROGRAM ROZWOJU PIECZY ZASTĘPCZEJ NA LATA 2012 – 2014

POWIAT JASIELSKI

Jasło, sierpień 2012 rok



SPIS TREŚCI

I.	WSTĘP	2
II.	PODSTAWY PRAWNE PROGRAMU	3
III.	DIAGNOZA RODZINNEJ I INSTYTUCJONALNEJ PIECZY ZASTĘPCZEJ ORAZ USAMODZIELNIANYCH WYCHOWANKÓW PIECZY ZASTĘPCZEJ W POWIECIE JASIELSKIM	4
IV.	ANALIZA SWOT – MOCNE I SŁABE STRONY SYSTEMU PIECZY ZASTĘPCZEJ W POWIECIE JASIELSKIM	18
V.	CELE PROGRAMU ROZWOJU PIECZY ZASTĘPCZEJ	19
VI.	POWIATOWE CENTRUM POMOCY RODZINIE W JAŚLE JAKO ORGANIZATOR RODZINNEJ PIECZY ZASTĘPCZEJ W POWIECIE JASIELSKIM	24
VII.	LIMITY RODZIN ZASTĘPCZYCH ZAWODOWYCH NA LATA 2012 – 2014	27
VIII.	ŹRÓDŁA FINANSOWANIA PROGRAMU	28
IX.	EWALUACJA I MONITORING PROGRAMU	28
X.	ZAKOŃCZENIE	29



I. WSTĘP

Założenia polityki prorodzinnej w Polsce wynikają z prawa dziecka do wychowywania w rodzinie. W tym celu zwiększono zakres zadań samorządów w zakresie wspierania rodziny oraz organizowania rodzinnej pieczy zastępczej, wówczas gdy rodzice nie są w stanie sprawować opieki nad dzieckiem.

Szczegółowe regulacje tego zagadnienia znalazły się w ustawie z dnia 9 czerwca 2011 r. o wspieraniu rodziny i systemie pieczy zastępczej.

Ustawa o wspieraniu rodziny i systemie pieczy zastępczej kładzie nacisk na pracę z rodziną już od chwili pojawienia się sygnału o wystąpieniu problemu, co ma zapobiec umieszczeniu dziecka poza rodziną naturalną. Prawem dziecka jest bowiem wychowywanie się w rodzinie biologicznej pod opieką rodziców.

We wszystkich działaniach dotyczących dziecka, podejmowanych przez publiczne lub niepubliczne instytucje pomocy społecznej, sądy, władzę administracyjną lub ciała ustawodawcze, sprawą nadrzędną jest najlepsze zabezpieczenie interesów dziecka (art. 3 Konwencji o prawach dziecka).

Podstawą przygotowania trzyletniego powiatowego programu rozwoju pieczy zastępczej na terenie powiatu jasielskiego na lata 2012 – 2014 jest art. 180 pkt 1 ustawy z dnia 9 czerwca 2011 r. o wspieraniu rodziny i systemie pieczy zastępczej (Dz. U. Nr 149, poz. 887 z późn. zm.), która weszła w życie w dniu 1 stycznia 2012 r. Zgodnie z ww. ustawą zadania związane z zapewnieniem dzieciom pieczy zastępczej należą do zadań własnych powiatu. Do głównych zadań w tym zakresie należą: organizowanie opieki i wychowania w rodzinach zastępczych, rodzinnych domach dziecka oraz placówkach opiekuńczo-wychowawczych, przyznawanie świadczeń na pokrycie kosztów utrzymania umieszczonych w nich dzieci, przyznawanie wynagrodzeń rodzinom zastępczym zawodowym oraz prowadzącym rodzinny dom dziecka, przyznawanie rodzinom zastępczym zawodowym oraz prowadzącemu rodzinny dom dziecka świadczeń na utrzymanie lokalu mieszkalnego, na pokrycie kosztów związanych z remontem, udzielenie tym rodzicom dni wolnych od sprawowania opieki nad dzieckiem w związku z wypoczynkiem. Ponadto, rodzinom zastępczym oraz prowadzącemu rodzinny dom dziecka można przyznać świadczenia na: dofinansowanie wypoczynku poza miejscem zamieszkania dziecka w wieku od 6 do 18 lat, pokrycie niezbędnych wydatków związanych z potrzebami przyjmowanego dziecka oraz wystąpieniem zdarzeń losowych.

Do zadań własnych powiatu należy również przyznawanie pomocy na usamodzielnianie i zagospodarowanie oraz na kontynuowanie nauki osobom opuszczającym placówki opiekuńczo-wychowawcze, rodziny zastępcze, młodzieżowe ośrodki wychowawcze, domy pomocy społecznej, schroniska dla nieletnich, zakłady poprawcze.

Rodziny, których funkcjonowanie jest zaburzone często wymagają pomocy z zewnątrz, ponieważ same nie są w stanie rozwiązać problemów, które kumulując się i piętrząc, pogłębiają ich niewydolność. Dlatego umieszczenie dziecka w systemie pieczy zastępczej ma



być i powinno być ostatecznością, po wykorzystaniu przez gminę wszystkich możliwych form wsparcia rodziny naturalnej. Aby lokalny system wspierania rodziny przeżywającej trudności w wypełnianiu funkcji opiekuńczo-wychowawczych przynosił pożądane efekty należy położyć szczególny nacisk na profilaktykę oraz pracę z rodziną biologiczną, co jest zadaniem własnym gmin, które również mają obowiązek opracowania 3-letnich programów wspierania rodziny.

Powiatowe centrum pomocy rodzinie adresuje swoje działania w szczególności w stronę tych rodzin, które znajdują się w sytuacji kryzysowej.

Jednym z wielu zadań powierzonych powiatom jest organizacja pieczy zastępczej. Wspomaganie rodziny w wypełnianiu zadania wychowania i opieki nad dziećmi oznacza zaangażowanie wielu podmiotów, zarówno instytucjonalnych, jak i pozainstytucjonalnych, co z kolei wymaga stworzenia skoordynowanego i spójnego systemu pieczy zastępczej. Dlatego też celem niniejszego opracowania jest zaprezentowanie projektu organizacji pieczy zastępczej w powiecie jasielskim. Projektodawcą jest Powiatowe Centrum Pomocy Rodzinie w Jaśle, które zarządzeniem Nr 49/2011 Starosty Jasielskiego z dnia 5 października 2011 r. zostało wyznaczone na organizatora rodzinnej pieczy zastępczej.

Realizacja założeń programu ma za zadanie ograniczenia skali opieki instytucjonalnej, w szczególności ograniczenie liczby umieszczanych dzieci w placówkach opiekuńczo-wychowawczych na rzecz rodzinnej pieczy zastępczej.

II. PODSTAWY PRAWNE PROGRAMU

- Konwencja o Prawach Dziecka przyjęta przez Zgromadzenie Ogólne Narodów Zjednoczonych z dnia 20 listopada 1989r. (Dz. U. z 1991r. Nr 120, poz.526, z późn. zm.)
- Ustawa z dnia 25 lutego 1964r. Kodeks rodzinny i opiekuńczy (Dz. U. Nr 9, poz.59, z późn. zm.)
- Ustawa z dnia 9 czerwca 2011 r. o wspieraniu rodziny i systemie pieczy zastępczej (Dz. U. Nr 149 poz. 887 z późn. zm.)
- Ustawa z dnia 12 marca 2004r. o pomocy społecznej (t. j. Dz. U. z 2009 r. Nr 175 poz. 1362 z późn. zm.)
- Rozporządzenie Ministra Polityki Społecznej z dnia 23 grudnia 2004r. w sprawie udzielenia pomocy na usamodzielnienie, kontynuowanie nauki oraz zagospodarowanie. (Dz. U. z 2005 r. Nr 6 poz. 45 z późn. zm.)
- Rozporządzenie Ministra Polityki Społecznej z dnia 23 marca 2005r. w sprawie nadzoru i kontroli w pomocy społecznej (Dz. U. Nr 61, poz. 543 z późn. zm.)
- Strategia Rozwoju Województwa Podkarpackiego na lata 2007-2020
- Strategia Rozwoju Powiatu Jasielskiego na lata 2007-2015
- Powiatowa Strategia Rozwiązywania Problemów Społecznych w powiecie jasielskim na lata 2008-2015.



III. DIAGNOZA RODZINNEJ I INSTYTUCJONALNEJ PIECZY ZASTĘPCZEJ ORAZ USAMODZIELNIANYCH WYCHOWANKÓW PIECZY ZASTĘPCZEJ W POWIECIE JASIELSKIM

1. Rodzinna piecza zastępcza

Ustawa z dnia 9 czerwca 2011 r. o wspieraniu rodziny i systemie pieczy zastępczej określa formy pieczy zastępczej dokonując podziału na rodzinną pieczę zastępczą oraz instytucjonalną pieczę zastępczą.

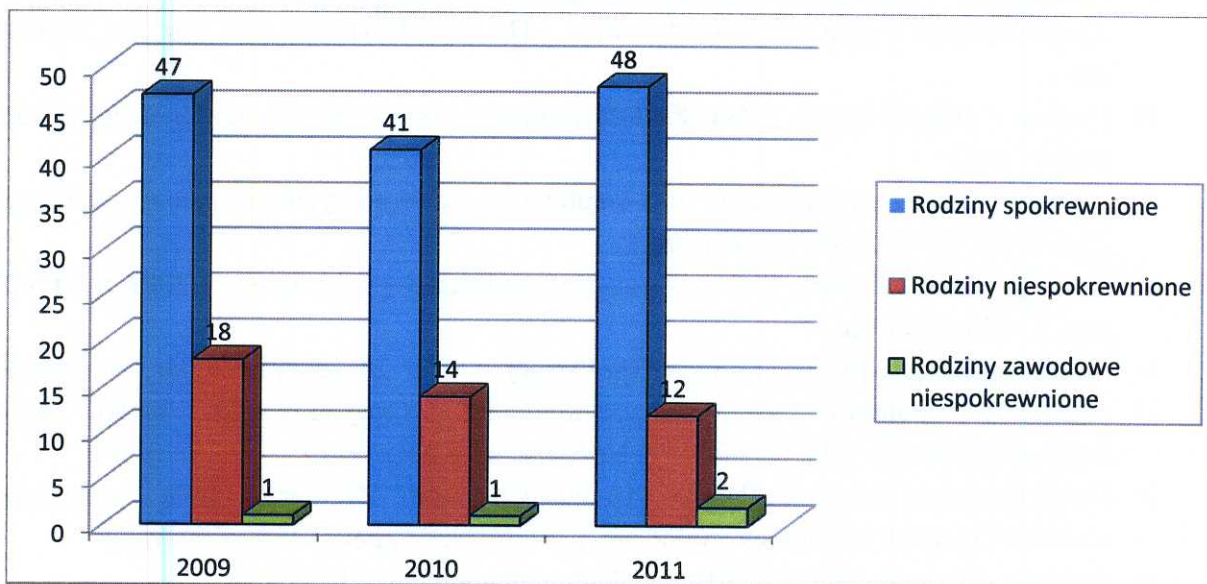
Pieczą zastępczą jest zadaniem samorządu powiatowego. W sytuacji gdy, pomimo pomocy gminy, rodzice nie są w stanie właściwie wywiązać się ze swoich rodzicielskich zadań, należy zapewnić dziecku opiekę i wychowanie w formie zastępczej opieki rodzinnej, lub w placówce opiekuńczo-wychowawczej.

Poniżej zamieszczony zostaje schemat obrazujący liczbę rodzin zastępczych w powiecie jasielskim od roku 2009, z podziałem na rodziny zastępcze spokrewnione z dzieckiem, niespokrewnione z dzieckiem oraz zawodowe niespokrewnione z dzieckiem rodziny zastępcze (wykres nr 1). Natomiast drugi schemat (wykres nr 2) przedstawia liczbę dzieci umieszczonych w poszczególnych typach rodzin.

Jak wynika z zebranych danych, na terenie powiatu jasielskiego zdecydowaną większość stanowiły i stanowią rodziny zastępcze spokrewnione, tj. rodziny, w których opiekunami dzieci są dziadkowie, rodzeństwo i do 31 grudnia 2011 r. wujostwo, następnie rodziny zastępcze niespokrewnione z dzieckiem i rodziny zawodowe.

Wykres (1)

RODZINY ZASTĘPCZE W POWIECIE JASIELSKIM W LATACH 2009-2011



Źródło: PCPR w Jaśle

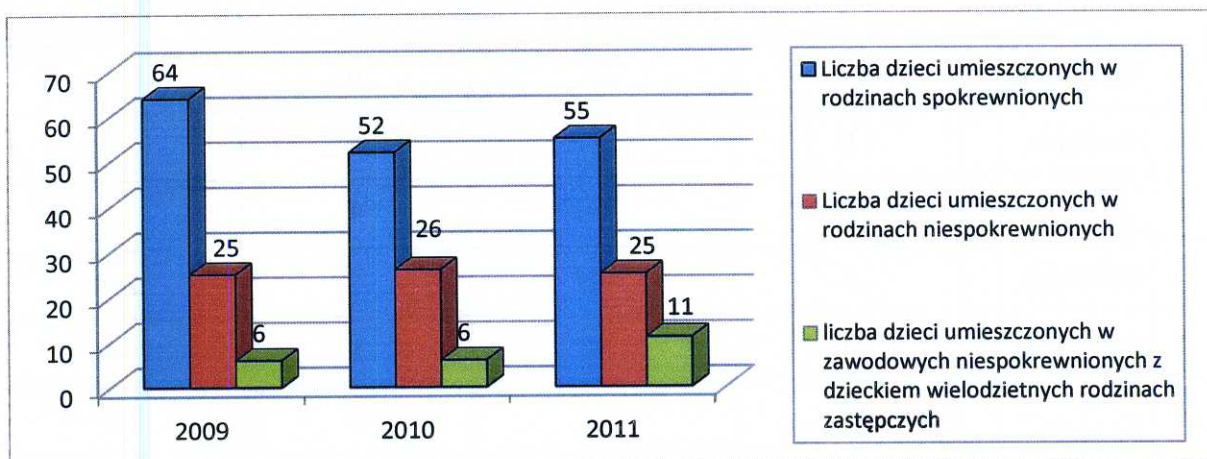


Liczba rodzin zastępczych w powiecie jasielskim w latach 2009 - 2011 nie ulegała istotnym zmianom (por. wykres nr 1). Największą grupę rodzin stanowią rodziny spokrewnione z dzieckiem. W roku 2009 było ich 47, w 2010 – 41, a w 2011 ich liczba wzrosła w porównaniu z rokiem poprzednim o siedem. Liczba rodzin niespokrewnionych z dzieckiem wyniosła w 2009 roku 18, rok później było ich o cztery mniej, a w roku 2011 ich ilość zmalała do 12. Była to liczba zmienna, bowiem wychowankowie rodzin zastępczych w trakcie trwania roku kończyli 18 r.ż. i rozpoczynali proces usamodzielnienia. Wówczas rodzina zastępcza przestawała funkcjonować. Niektóre rodziny zastępcze zostały rozwiązane, gdyż dzieci powróciły do rodzin biologicznych lub były kierowane do adopcji, a inne z kolei postanowieniem sądu ustanawiane.

W listopadzie 2011 roku została utworzona druga zawodowa niespokrewniona z dzieckiem wielodzietna rodzina zastępcza, która objęła opieką 5 dzieci w wieku szkolnym. We wszystkich analizowanych latach na terenie powiatu nie działały rodziny o charakterze pogotowia rodzinnego i rodziny specjalistyczne.

Wykres (2)

LICZBA DZIECI UMIESZCZONYCH W RODZINACH ZASTĘPCZYCH W POWIECIE JASIELSKIM W LATACH 2009-2011



Źródło: PCPR w Jaśle

Na wykresie nr 2 przedstawione z kolei zostało zestawienie danych dotyczących liczby dzieci umieszczonych w rodzinach zastępczych w latach 2009-2011. Wyraźnie widać, że utrzymuje się ona wraz z upływem czasu w miarę na stałym poziomie – tendencja ta dotyczy ilości dzieci umieszczanych prawie we wszystkich typach rodzin zastępczych. W przypadku rodzin spokrewnionych z dzieckiem liczba ta wyniosła 64 w 2009 roku, 52 w roku 2010 i 55 w roku 2011. Także liczba dzieci umieszczonych w rodzinach niespokrewnionych z dzieckiem utrzymuje się na stałym poziomie i wynosiła: 25 w 2009 roku, 26 w 2010 i 25 w 2011.



Warto także przyrzeć się liczbie rodzin zastępczych oraz liczbie dzieci w nich umieszczonych w poszczególnych gminach powiatu. Dane prezentują tabele 1-3. Wynika z nich, że najwięcej rodzin zastępczych działa na terenie miasta Jasła – w 2009 r. w 24 rodzinach umieszczonych zostało 28 dzieci, w 2010 r. w 14 rodzinach umieszczonych zostało 16 dzieci, a rok później w 17 rodzinach umieszczonych zostało 17 dzieci. Najmniej rodzin zastępczych znajduje się w gminach Brzyska, Krempna i Osiek Jasielski.

Tabela 1

Rok 2009

Lp.	Gmina	Ilość rodzin		Liczba dzieci w rodzinach	
		spokrewnionych	niespokrewnionych	spokrewnionych	niespokrewnionych
1.	Miasto Jasło	23	1	27	1
2.	Gmina Jasło	6	2	9	3
3.	Brzyska	1	0	1	0
4.	Dębowiec	1	4	1	6
5.	Kołaczyce	4	3	9	7
6.	Krempna	0	0	0	0
7.	Osiek Jasielski	2	0	2	0
8.	Skołyszyn	2	2+1*	5	2+6*
9.	Tarnowiec	4	3	5	3
10.	Nowy Żmigród	4	3	5	3
	Razem:	47	19	64	31
	Ogółem	66		95	

Źródło: PCPR w Jaśle

* rodzina zastępcza zawodowa niespokrewniona z dzieckiem wielodzietna i liczba dzieci w niej umieszczonych.



Tabela 2

Rok 2010

Lp.	Gmina	Ilość rodzin		Liczba dzieci w rodzinach	
		spokrewnionych	niespokrewnionych	spokrewnionych	niespokrewnionych
1.	Miasto Jasło	14	0	16	0
2.	Gmina Jasło	6	1	9	2
3.	Brzyska	1	0	1	0
4.	Dębowiec	1	4	1	8
5.	Kołaczyce	3	2	4	7
6.	Krempna	1	1	1	1
7.	Osiek Jasielski	2	0	2	0
8.	Skołyszyn	3	1+1*	7	1+6*
9.	Tarnowiec	6	2	6	2
10.	Nowy Żmigród	4	3	5	5
	Razem:	41	15	52	32
	Ogółem	56		84	

Źródło: PCPR w Jasle

* rodzina zastępcza zawodowa niespokrewniona z dzieckiem wielodzietna i liczba dzieci w nich umieszczonych.

Tabela 3

Rok 2011

Lp.	Gmina	Ilość rodzin		Liczba dzieci w rodzinach	
		spokrewnionych	niespokrewnionych	spokrewnionych	niespokrewnionych
1.	Miasto Jasło	17	0	17	0
2.	Gmina Jasło	7	1	10	2
3.	Brzyska	2	0	2	0
4.	Dębowiec	0	4 + 1*	0	5 + 5*
5.	Kołaczyce	4	2	5	5
6.	Krempna	2	1	2	3
7.	Osiek Jasielski	3	0	3	0
8.	Skołyszyn	3	1*	5	6*
9.	Tarnowiec	6	1	6	2
10.	Nowy Żmigród	4	3	5	8
	Razem:	48	14	55	36
	Ogółem	62		91	

Źródło: PCPR w Jasle

* rodziny zastępcze zawodowe niespokrewnione z dzieckiem wielodzietne i liczba dzieci w niej umieszczonych.



W analizowanym okresie corocznie przeprowadzano szeroką kampanię promującą rodzicielstwo zastępcze, mającą na celu pozyskanie kandydatów do pełnienia funkcji rodziny zastępczej. Z informacji zebranych od kandydatów wynika, że najwięcej osób o prowadzonej kampanii na rzecz rodzicielstwa zastępczego dowiedziało się z ogłoszeń parafialnych.

Od dnia 1 stycznia 2012 r. w związku z wejściem w życie ustawy o wspieraniu rodziny i systemie pieczy zastępczej, rodziną zastępczą spokrewnioną zostają jedynie wstępni lub rodzeństwo dziecka. Natomiast rodziny zastępcze niespokrewnione z dzieckiem stają się rodzinami zastępczymi niezawodowymi. Zgodnie z przywołaną wyżej ustawą zawodowe niespokrewnione z dzieckiem wielodzietne rodziny zastępcze działające na podstawie przepisów dotychczasowych funkcjonują do czasu wygaśnięcia lub rozwiązania umowy zawartej na podstawie przepisów dotychczasowych, nie dłużej jednak niż przez okres 3 lat od dnia wejścia w życie ustawy o wspieraniu rodziny i systemie pieczy zastępczej.

Rodzinie zastępczej udzielano pomocy pieniężnej na częściowe pokrycie kosztów utrzymania każdego umieszczonego w niej dziecka. Wysokość miesięcznej pomocy pieniężnej, do końca grudnia 2011 r. uzależniona była m. in. od wieku dziecka, stanu zdrowia dziecka oraz od stopnia pokrewieństwa (Poniżej w Tabeli 4 przedstawiono rodzaje świadczeń wypłaconych dla rodzin zastępczych w okresie trzech ostatnich lat).

Od dnia 1 stycznia 2012 r. wysokość pomocy uzależniona jest od typu rodziny zastępczej. W przypadku dziecka umieszczonego w rodzinie zastępczej spokrewnionej świadczenie wypłacane jest w wysokości 660 zł, natomiast w przypadku dziecka umieszczonego w rodzinie zastępczej zawodowej, niezawodowej lub rodzinnym domu dziecka świadczenie wynosi 1.000 zł miesięcznie. Rodzina zastępcza zawodowa otrzymuje dodatkowo miesięczne wynagrodzenie w wysokości nie niższej niż 2.000 zł.

Finansowanie zadań z zakresu opieki zastępczej, zarówno rodzinnej jak i instytucjonalnej do końca 2011 r. należało do zadań powiatu. Od 1 stycznia 2012 r. gmina właściwa ze względu na miejsce zamieszkania dziecka przed umieszczeniem go po raz pierwszy w pieczy zastępczej ponosi odpowiednio wydatki w wysokości:

- 1) 10% wydatków na opiekę i wychowania dziecka – w pierwszym roku pobytu dziecka w pieczy zastępczej;
- 2) 30% wydatków na opiekę i wychowania dziecka – w drugim roku pobytu dziecka w pieczy zastępczej;
- 3) 50% wydatków na opiekę i wychowania dziecka – w trzecim roku i następnych latach pobytu dziecka w pieczy zastępczej.



Tabela 4

Rok 2009		
Lp.	Rodzaj świadczeń	Wartość świadczeń ogółem
1.	Pomoc pieniężna na częściowe pokrycie kosztów utrzymania dziecka w rodzinie zastępczej	888.514,00
2.	Jednorazowa pomoc pieniężna na pokrycie wydatków związanych z potrzebami dziecka przyjętego do rodziny zastępczej	12.600,00
3.	Wynagrodzenie dla zawodowej wielodzietnej rodziny zastępczej brutto	27.680,00
	Ogółem:	928.794,00
Rok 2010		
Lp.	Rodzaj świadczeń	Wartość świadczeń ogółem
1.	Pomoc pieniężna na częściowe pokrycie kosztów utrzymania dziecka w rodzinie zastępczej	859.810,00
2.	Jednorazowa pomoc pieniężna na pokrycie wydatków związanych z potrzebami dziecka przyjętego do rodziny zastępczej	10.441,00
3.	Wynagrodzenie dla zawodowej wielodzietnej rodziny zastępczej brutto	22.728,00
	Ogółem:	892.979,00
Rok 2011		
Lp.	Rodzaj świadczeń	Wartość świadczeń ogółem
1.	Pomoc pieniężna na częściowe pokrycie kosztów utrzymania dziecka w rodzinie zastępczej	834.224,26
2.	Jednorazowa pomoc pieniężna na pokrycie wydatków związanych z potrzebami dziecka przyjętego do rodziny zastępczej	14.411,50
3.	Wynagrodzenie dla zawodowej wielodzietnej rodziny zastępczej brutto	32.833,36
	Ogółem:	881.469,12

Źródło: PCPR w Jaśle



2. Instytucjonalna piecza zastępcza w powiecie jasielskim

Intencją ustawodawcy w zakresie wspierania rodziny i systemu pieczy zastępczej jest praca z rodziną biologiczną i doprowadzenie do sytuacji, że coraz mniej dzieci zmuszonych będzie do opuszczania domu rodzinnego. Dzieci które, zmuszone będą opuścić rodzinę powinny zostać objęte opieką ze strony rodzinnych form pieczy zastępczej.

Ustawodawca, w sytuacjach gdy skrzywdzone dzieci nie znajdą opieki w formie rodzinnej wskazał drugą formę, która ma za zadanie zapewnić im opiekę i wychowanie, instytucjonalną pieczę zastępczą.

Pieczka ta jest sprawowana jest w trzech formach:

- 1) placówki opiekuńczo – wychowawczej,
- 2) regionalnej placówki opiekuńczo – terapeutycznej,
- 3) interwencyjnego ośrodka preadopcyjnego.

Placówki opiekuńczo - wychowawcze będące do tej pory jednostkami pomocy społecznej stają się w myśl ustawy o wspieraniu rodziny i pieczy zastępczej – **instytucjonalną pieczę zastępczą**, nad którą nadzór sprawuje powiat.

Placówka opiekuńczo –wychowawcza jest instytucjonalną formą pieczy zastępczej prowadzoną przez powiat lub podmiot, któremu powiat zlecił realizację tego zadania.

Do głównych zadań jakie ustawa nakłada na placówki opiekuńczo-wychowawcze należą:

- zapewnienie dziecku całodobowej opieki i wychowania,
- zaspokojenie podstawowych emocjonalnych, zdrowotnych, religijnych społecznych potrzeb dziecka,
- umożliwienie, za zgodą sądu kontaktu z rodzicami biologicznymi,
- podejmowanie działań mających na celu powrót dziecka do rodziny,
- zapewnienie dziecku dostępu do kształcenia dostosowanego do jego wieku i możliwości rozwojowych oraz korzystania z przysługujących mu świadczeń zdrowotnych,
- ścisła współpraca z instytucjami wspierającymi działania placówek opiekuńczo-wychowawczych takich jak sąd, powiatowe centrum pomocy rodzinie, rodzina, asystent rodziny i organizator rodzinnej pieczy zastępczej szczególnie w zakresie przygotowania dziecka do samodzielnego życia.

Ustawa wymienia cztery typy placówek opiekuńczo-wychowawczych:

- 1) socjalizacyjne,
- 2) interwencyjne,
- 3) specjalistyczno – terapeutyczne,



4) rodzinne.

Placówka opiekuńczo-wychowawcza typu interwencyjnego sprawuje doraźną opiekę nad dzieckiem w czasie trwania sytuacji kryzysowej. W placówce opiekuńczo-wychowawczej typu interwencyjnego może zostać wyodrębniona część organizacyjna dysponująca czynną przez całą dobę bazą noclegową i zapewniająca opiekę wychowawczą, wykorzystywaną w sytuacjach gdy dziecko ze względów rodzinnych musi czasowo zamieszkać poza swoją rodziną za zgodą rodziców lub opiekunów prawnych, albo kiedy rodzina musi czasowo uzyskać schronienie.

Pobyt dziecka w tego typu placówce nie może trwać dłużej niż 3 miesiące, a w szczególnie uzasadnionych przypadkach jego pobyt może zostać przedłużony do zakończenia trwającego postępowania sądowego o: powrót dziecka do rodziny, przysposobienie, umieszczenie w pieczy zastępczej.

Placówka **opiekuńczo-wychowawcza typu specjalistyczno-terapeutycznego** sprawuje opiekę nad dzieckiem o indywidualnych potrzebach, w szczególności takim, które:

- legitymuje się orzeczeniem o niepełnosprawności albo orzeczeniem o umiarkowanym lub znacznym stopniu niepełnosprawności,
- wymaga stosowania specjalnych metod wychowawczych i specjalistycznej terapii,
- wymaga wyrównywania opóźnień rozwojowych i edukacyjnych.

Placówka zapewnia dzieciom zajęcia wychowawcze, korekcyjne, socjoterapeutyczne, logopedyczne i inne, które mają zrekompensować braki w wychowaniu w rodzinie i przygotować ich do życia społecznego, z kolei dzieciom niepełnosprawnym placówka zapewnia odpowiednią rehabilitację.

Zadania **placówki opiekuńczo-wychowawczej typu rodzinnego** polegają przede wszystkim na wychowywaniu dzieci w różnym wieku, w tym dorastających i usamodzielniających się. Ponadto placówki tego rodzaju umożliwiają wspólne wychowanie i opiekę licznemu rodzeństwu, w tym samym czasie w placówce tego typu przebywać może nie więcej niż 8 dzieci oraz osób, które osiągnęły pełnoletność przebywając w pieczy zastępczej.

Placówki współpracują z koordynatorem rodzinnej pieczy zastępczej i asystentem rodziny.

Ustawa nie precyzuje zadań placówki **opiekuńczo - wychowawczej typu socjalizacyjnego**.



Na terenie powiatu jasielskiego funkcjonują dwie placówki opiekuńczo-wychowawcze typu socjalizacyjnego zapewniające dzieciom całodobową opiekę i wychowanie o statutowej liczbie miejsc ogółem 46, w tym:

- ❖ **Dom Dziecka w Wolicy** o liczbie miejsc 28, którego organem prowadzącym jest Powiat Jasielski;
- ❖ **Katolicka Placówka Wychowawcza „Nasz Dom” w Jaśle** o liczbie miejsc 18, placówka niepubliczna prowadzona przez Zgromadzenie Sióstr Św. Michała Archanioła w Miejscu Piastowym.

Placówki utrzymują stały kontakt ze szkołami, do których uczęszczali wychowankowie. Współpracują z policją, sądami oraz różnymi instytucjami w zakresie realizacji swoich zadań. Dzieci korzystają z porad psychologów i pedagogów Poradni Psychologiczno-Pedagogicznej w Jaśle. Na terenie placówek prowadzone są zajęcia wychowawcze (indywidualne i grupowe), których celem jest wypracowanie właściwych systemów wartości, wzorców osobowych i zachowań akceptowanych społecznie oraz kształtowanie umiejętności interpersonalnych. Wychowankowie placówek uczęszczają na zajęcia pozalekcyjne, oraz dodatkowe zajęcia wychowawcze w świetlicach. Przebywając w placówce i poza nią biorą czynny udział w codziennych zajęciach przygotowujących do samodzielnego życia.

Według stanu na dzień 1 stycznia 2011 r. w placówkach opiekuńczo-wychowawczych funkcjonujących na terenie powiatu jasielskiego przebywało łącznie 47 wychowanków pochodzących z 17 powiatów i miast na prawach powiatu. W okresie 2011 r. do tych placówek przyjętych zostało 14 dzieci, jednocześnie odeszło z placówek 16 dzieci i na dzień 31 grudnia 2011r. w placówkach przebywało łącznie 45 wychowanków w wieku od 5 do 19 lat, w tym 21 pochodzących z terenu powiatu jasielskiego co stanowi 46,66 % ogólnej liczby wychowanków.

Każdy powiat w myśl obowiązujących przepisów, jako właściwy ze względu na miejsce zamieszkania dziecka przed skierowaniem do placówki jest zobowiązany do ponoszenia wydatków na jego utrzymanie.

Ruch wychowanków w placówkach opiekuńczo-wychowawczych powiatu jasielskiego w 2009 r.					
Lp.	Miasta	Ogółem placówki – 48 miejsc			
		Stan na 01.01.2009r.	Przyjęci w 2009r.	Opuścili w 2009r.	Stan na 31.12.2009r.
1.	Dąbrowa Górnicza	4	-	-	4
2.	Dębica	1	-	-	1
3.	Przemyśl	2	-	-	2
4.	Rzeszów	-	1	-	1



Powiatowy program rozwoju pieczy zastępczej w powiecie jasielskim na lata 2012 – 2014

5.	Siemianowice Śląskie	3	2	-	5
	Powiaty				
1.	Bieszczadzki	5	-	1	4
2.	Brzozowski	1	-	-	1
3.	Mielecki	4	-	3	1
4.	Sanocki	3	-	2	1
5.	Szczecinecki	3	-	-	3
6.	Tarnowski	4	1	1	4
	Razem :	30	4	7	27
1.	Powiat Jasielski	19	2	1	20
	Ogółem:	49	6	8	47

Ruch wychowanków w placówkach opiekuńczo-wychowawczych powiatu jasielskiego w 2010 r.					
Lp.	Miasta	Ogółem placówki – 46 miejsc			
		Stan na 01.01.2010r.	Przyjęci w 2010r.	Opuścili w 2010r.	Stan na 31.12.2010r.
1.	Dąbrowa Górnicza	4	-	4	
2.	Przemyśl	2	-	-	2
3.	Rzeszów	1	-	-	1
4.	Siemianowice Śląskie	5	-	-	
	Powiaty				
1.	Bieszczadzki	4	-	1	3
2.	Brzozowski	1	2	1	2
3.	Mielecki	1	-	-	1
4.	Przemyski		2		2
5.	Rzeszowski		1		1
6.	Sanocki	1	2	1	2
7.	Skarżysko-Kamienna		1		1
8.	Szczecinecki	3	-	-	3
9.	Świdnicki		2		2
10.	Tarnowski	4	-	1	3
	Razem :	26	10	8	28
1.	Powiat Jasielski	21	5	8	18
	Ogółem:	47	15	16	46



Ruch wychowanków w placówkach opiekuńczo-wychowawczych powiatu jasielskiego w 2011 r.					
Lp.	Miasta	Ogółem placówki – 46 miejsc statutowych			
		Stan na 01.01.2011r.	Przyjęci w 2011r.	Opuścili w 2011r.	Stan na 31.12.2011r.
1.	Jastrzębie Zdrój	1	-	1	-
2.	Przemyśl	2	-	1	1
3.	Rzeszów	1	-	1	-
4.	Siemianowice Śląskie	5	-	1	4
Powiaty					
1.	Bieszczadzki	3	-	3	-
2.	Brzozowski	2	-	-	2
3.	Dębicki	-	6	-	6
4.	Mielecki	1	-	-	1
5.	Przemyski	2	-	2	-
6.	Przeworski	-	1	-	1
7.	Rzeszowski	1	-	1	-
8.	Sanocki	2	-	2	-
9.	Skarżysko-Kamienna	1	-	-	1
10.	Szczecinecki	3	-	-	3
11.	Świdnicki	2	-	-	2
12.	Tarnowski	3	-	-	3
Razem :		29	7	12	24
1.	Powiat Jasielski	18	7	4	21
Ogółem:		47	14	16	45

Średni miesięczny koszt utrzymania dziecka w placówce opiekuńczo-wychowawczej ustalony przez Starostę Jasielskiego			
	2009	2010	2011
Dom Dziecka w Wolicy	2273,44	2331,63	2.595,47
KPW „Nasz Dom” w Jaśle	2258,19	2397,87	2.427,23

Ustawodawca przewiduje, że w placówce opiekuńczo-wychowawczej (z wyłączeniem placówki typu rodzinnego) będą umieszczane dzieci powyżej 10 roku życia.

Z uwagi na złożoność tego procesu jak również na obecny stan placówek opiekuńczo-wychowawczych w ustawie zostały wprowadzone przepisy przejściowe.

W okresie 4 lat od dnia wejścia w życie ustawy w placówkach opiekuńczo-wychowawczych mogą być umieszczane dzieci powyżej 7 r.ż. Natomiast, od dnia 1 stycznia 2015 do dnia 31 grudnia 2019 roku w placówkach opiekuńczo-wychowawczych mogą przebywać dzieci powyżej 7 r.ż., a dopiero po upływie tego okresu wyłącznie dzieci powyżej 10 r.ż.

Ponadto liczba dzieci w placówkach opiekuńczo – wychowawczych w okresie 9 lat od dnia wejścia w życie niniejszej ustawy nie może być wyższa niż 30 w placówce opiekuńczo



-wychowawczej typu socjalizacyjnego, interwencyjnego, lub specjalistyczno-terapeutycznego można w tym samym czasie umieścić nie więcej niż 14 dzieci oraz osób, które osiągnęły pełnoletność przebywając w pieczy zastępczej.

W konsekwencji ograniczenie liczby dzieci w placówkach opiekuńczo-wychowawczych powinno wpłynąć na aktywność działania ze strony powiatów w zakresie pozyskiwania kandydatów do pełnienia roli rodzin zastępczych, zacieśniania współpracy pomiędzy powiatem i gminą zmierzającą do skutecznej pracy z rodzinami biologicznymi i ograniczenia liczby dzieci, które umieszczone są w różnych formach pieczy zastępczej.

3. Usamodzielniani wychowankowie pieczy zastępczej w powiecie jasielskim.

Do zadań z zakresu pomocy społecznej realizowanych przez powiat jasielski do 31 grudnia 2011 r. należało przyznawanie pomocy pieniężnej na usamodzielnienie, zagospodarowanie w formie rzeczowej, oraz pomocy na kontynuowanie nauki.

Ustawa z dnia 12 marca 2004 r. o pomocy społecznej określała rodzaj, zakres i sposób realizacji pomocy przewidzianej dla usamodzielniających się wychowanków rodzin zastępczych, placówek opiekuńczo-wychowawczych, domów pomocy społecznej dla dzieci i młodzieży niepełnosprawnych intelektualnie, domów dla matek z małoletnimi dziećmi i kobiet w ciąży, schronisk dla nieletnich, zakładów poprawczych, specjalnych ośrodków szkolno-wychowawczych, specjalnych ośrodków wychowawczych, młodzieżowych ośrodków socjoterapii, młodzieżowych ośrodków wychowawczych. Szczegółowe warunki określało rozporządzenie Ministra Polityki Społecznej z dnia 23 grudnia 2004 r. w sprawie udzielania pomocy na usamodzielnienie, kontynuowanie nauki oraz zagospodarowanie (Dz. U. Nr 6, poz. 45, z późn. zm.).

Na podstawie cytowanych przepisów, w okresie 2009 - 2011 r. (stan na dzień 31 grudnia 2011 r.) wychowankowie rodzin zastępczych i placówek opiekuńczo-wychowawczych korzystali z pomocy na:

Kontynuowanie nauki						
	2009		2010		2011	
	ilość osób objętych pomocą/ świadczeń	wartość udzielonej pomocy	ilość osób objętych pomocą/ świadczeń	wartość udzielonej pomocy	ilość osób objętych pomocą/ świadczeń	wartość udzielonej pomocy
Rodziny zastępcze	30/328	142.795,00	28/312	152.270,00	33/359	177.910,39
Placówki opiekuńczo – wychowawcze	15/117	58.699,08	16/132	63.969,48	16/139	73.363,03



Usamodzielnienie						
	2009		2010		2011	
	ilość osób objętych pomocą/ świadczeń	wartość udzielonej pomocy	ilość osób objętych pomocą/ świadczeń	wartość udzielonej pomocy	ilość osób objętych pomocą/ świadczeń	wartość udzielonej pomocy
Rodziny zastępcze	5/5	26.352,00	2/2	11.529	5/5	19.764,00
Placówki opiekuńcze - wychowawcze	6/6	31.293,00	2/2	4.941,00	1/1	4.941,00

Zagospodarowanie w formie rzeczowej						
	2009		2010		2011	
	ilość osób objętych pomocą/ świadczeń	wartość udzielonej pomocy	ilość osób objętych pomocą/ świadczeń	wartość udzielonej pomocy	ilość osób objętych pomocą/ świadczeń	wartość udzielonej pomocy
Rodziny zastępcze	5/5	22.689,00	2/2	9.608	7/7	33.911,71
Placówki opiekuńczo - wychowawcze	4/4	19.762,82	5/5	24.700,08	5/5	24.556,39

Ustawa z dnia 9 czerwca 2011 r. o wspieraniu rodziny i systemie pieczy zastępczej określa zakres, formy i zasady usamodzielniania wychowanków pieczy zastępczej (rodzinnej i instytucjonalnej) oddzielając tę grupę wychowanków od usamodzielniającej się młodzieży opuszczającej domy pomocy społecznej, domy dla matek z małoletnimi dziećmi (jednostki pomocy społecznej), młodzieżowe ośrodki wychowawcze, młodzieżowe ośrodki socjoterapeutyczne, schroniska dla nieletnich itp. (placówki działające w systemie edukacji), zakłady poprawcze. Proces usamodzielniania tej drugiej grupy wychowanków przebiegać ma, jak dotychczas, na podstawie ustawy z dnia 12 marca 2004 r. o pomocy społecznej. Konsekwencją takich rozstrzygnięć jest zróżnicowanie zakresu i zasad przyznawania pomocy; prowadzenie dwóch różnych procedur usamodzielniania. Przepisy przejściowe ustawy o wspieraniu rodziny i systemie pieczy zastępczej określają również zasady postępowania



wobec osób, które rozpoczęły proces usamodzielnienia przed dniem 1 stycznia 2012 r., wprowadzając tym samym trzecią procedurę postępowania.

Jednym z największych problemów osób usamodzielnianych, opuszczających pieczę zastępczą, jest trudność w pozyskaniu mieszkania i tym samym stworzenia sobie odpowiednich warunków mieszkaniowych. Ponadto osoby te cechuje często bierność, niechęć do zmian w swoim życiu, niejednokrotnie zbyt niska motywacja do zdobywania wykształcenia lub kwalifikacji zawodowych. Okoliczności te utrudniają realizację programów usamodzielnienia. Dlatego celowe jest podejmowanie działań wspierających proces usamodzielnienia, aby mógł on przebiegać w szerszym zakresie i w bardziej efektywny sposób, umożliwiając młodym osobom rozpoczęcie samodzielnego życia.

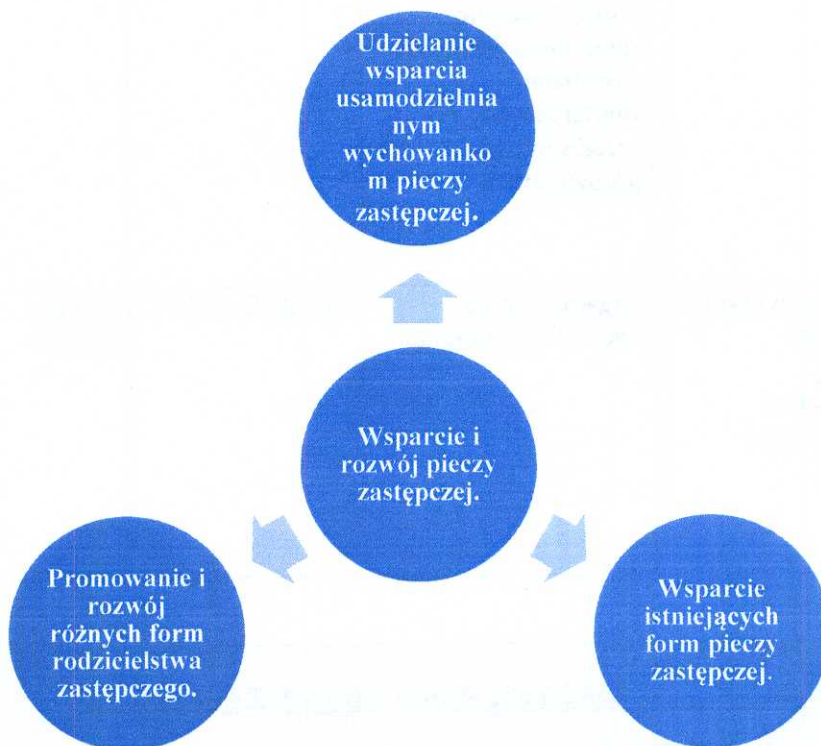


IV. ANALIZA SWOT – MOCNE I SŁABE STRONY SYSTEMU PIECZY ZASTĘPCZEJ W POWIECIE JASIELSKIM

Mocne strony:	Słabe strony:
<ul style="list-style-type: none">- wsparcie dla rodzin w sytuacji kryzysowej przez OIK w Jaśle;- funkcjonowanie dwóch zawodowych niespokrewnionych z dzieckiem wielodzietnych rodzin zastępczych na terenie powiatu;- funkcjonowanie dwóch placówek opiekuńczo-wychowawczych, które posiadają wymagane standardy w zakresie opieki;- prowadzenie szkoleń doskonalących rodziny zastępcze;- wykwalifikowana i doświadczona kadra PCPR w Jaśle;- dostęp do pomocy specjalistycznej dla rodzin zastępczych;- zaplecze do prowadzenia szkoleń;- wsparcie Kościoła Katolickiego- udzielanie wsparcia usamodzielnianym wychowankom pieczy zastępczej.	<ul style="list-style-type: none">- brak osób chętnych do tworzenia nowych rodzin zastępczych;- brak propozycji pracy dla usamodzielnianych wychowanków;- brak wolontariuszy;- brak świadomości społecznej o potrzebach w zakresie pieczy zastępczej- brak grup wsparcia dla rodzin zastępczych;- mała ilość organizacji pozarządowych działających w zakresie pomocy dziecku i rodzinie.
Szanse:	Zagrożenia:
<ul style="list-style-type: none">- możliwość pozyskiwania kandydatów w zakresie pieczy zastępczej;- pozyskiwanie środków finansowych na rzecz rozwoju rodzicielstwa zastępczego;- sprawny system w zakresie pieczy zastępczej;- zatrudnienie koordynatorów rodzinnej pieczy zastępczej.	<ul style="list-style-type: none">- niewystarczające środki finansowe na rozwój pieczy zastępczej;- brak chętnych rodzin do sprawowania funkcji rodziny zastępczej;- brak współpracy z sądem;- wypalenie rodzin zastępczych;- brak chęci współpracy między instytucjami- brak możliwości pozyskania wykwalifikowanych koordynatorów.



V. CELE PROGRAMU ROZWOJU PIECZY ZASTĘPCZEJ



CEL I: PROMOWANIE I ROZWÓJ RÓŻNYCH FORM RODZICIELSTWA ZASTĘPCZEGO.					
Lp.	Zadania do realizacji	Działania	Termin realizacji	Realizatorzy	Partnerzy
1.	Pozyskiwanie kandydatów do tworzenia i realizacji zadań rodzinnej pieczy zastępczej, celem zwiększenia liczby rodzin zastępczych, w tym rodzin zawodowych.	1. Promowanie rodzinnej pieczy zastępczej w szczególności poprzez prowadzenie lokalnych kampanii i akcji informacyjnych na rzecz rodzicielstwa zastępczego, w tym poprzez stronę internetową. 2. Organizowanie i prowadzenie szkoleń dla kandydatów na	lata 2012 -2014	PCPR w Jaśle, podmioty zewnętrzne	Kościół Katolicki, organizacje pozarządowe



		rodziny zastępcze. 3. Indywidualne spotkania i rozmowy z osobami zainteresowanymi przedmiotową problematyką.			
2.	Szkolenie zawodowe kadr pomocy społecznej działających w obszarze pieczy zastępczej.	Organizowanie szkoleń i konferencji.	lata 2012 -2014	PCPR w Jaśle	OIK w Jaśle, gminy

CEL II. WSPARCIE ISTNIEJĄCYCH FORM PIECZY ZASTĘPCZEJ.

Lp.	Zadania do realizacji	Działania	Termin realizacji	Realizatorzy	Partnerzy
1.	Wspieranie istniejących rodzin zastępczych w zakresie pełnienia funkcji opiekuńczo-wychowawczych	1. Zatrudnienie koordynatora rodzinnej pieczy zastępczej. 2. Organizowanie specjalistycznych szkoleń mających na celu podniesienie umiejętności i kwalifikacji rodzin zastępczych, w tym podniesienie kompetencji opiekuńczo – wychowawczych. 3. Udzielanie pomocy psychologicznej, pedagogicznej rodzinom zastępczym oraz umożliwienie dostępu do specjalistycznej pomocy dla dzieci, w tym pomocy psychologicznej, reedukacyjnej	lata 2012 -2014	PCPR w Jaśle, OIK w Jaśle, Poradnia Psychologiczno-Pedagogiczna w Jaśle	



		i logopedycznej.			
		<p>4. Zapewnienie pomocy prawnej osobom sprawującym pieczę zastępczą, w szczególności w zakresie prawa rodzinnego.</p> <p>5. Zatrudnianie osób do pomocy przy sprawowaniu opieki nad dziećmi i przy pracach gospodarskich zgodnie z przepisami prawa.</p> <p>6. Organizowanie dla rodzin zastępczych pomocy wolontariuszy.</p> <p>7. Prowadzenie grup wsparcia dla rodzin zastępczych.</p> <p>8. Udzielanie wsparcia rodzinom zastępczym poprzez rodziny pomocowe.</p>	lata 2012 - 2014	PCPR w Jaśle, OIK w Jaśle	
2.	Zapewnienie instytucjonalnej pieczy zastępczej w ramach działalności placówek opiekuńczo-wychowawczych na terenie powiatu jasielskiego	<p>1. Wspieranie wychowanków przebywających w instytucjonalnej pieczy zastępczej w przygotowaniu ich do procesu usamodzielnienia.</p> <p>2. Prowadzenie pracy z rodzicami biologicznymi dzieci przebywającymi w placówce w celu zminimalizowania okresu pobytu dziecka w pieczy zastępczej instytucjonalnej.</p> <p>3. Rozwój wolontariatu na rzecz dzieci umieszczonych w</p>	lata 2012 -2014	Placówki opiekuńczo – wychowawcze funkcjonujące na terenie powiatu jasielskiego	



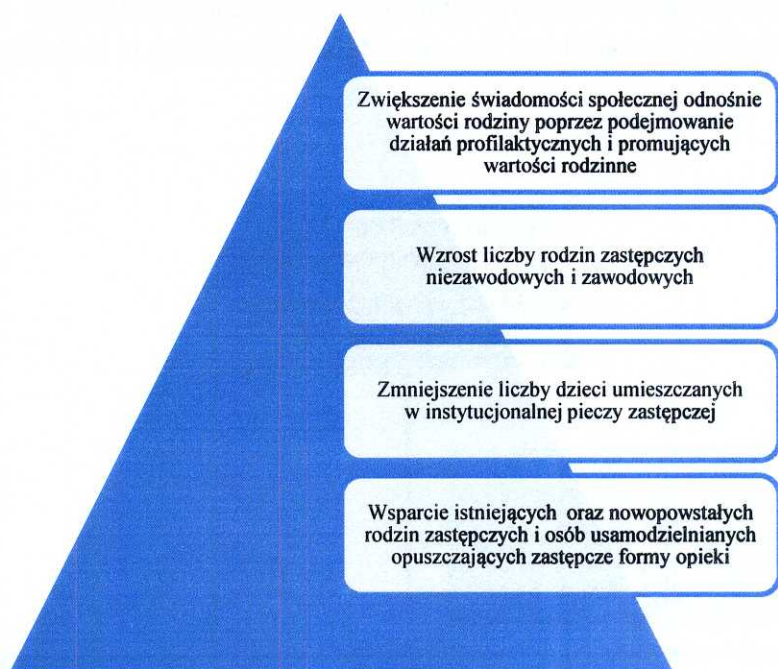
		instytucjonalnej pieczy zastępczej.			
--	--	-------------------------------------	--	--	--

CEL III. UDZIELANIE WSPARCIA WYCHOWANKOM PIECZY ZASTĘPCZEJ.

Lp.	Zadania do realizacji	Działania	Termin realizacji	Realizatorzy	Partnerzy
1.	Wsparcie usamodzielnianych wychowanków rodzinnej i instytucjonalnej pieczy zastępczej.	<p>1. Pomoc w opracowaniu programów usamodzielnienia.</p> <p>2. Udzielanie pomocy pieniężnej na usamodzielnienie i kontynuowanie nauki oraz pomocy na zagospodarowanie.</p> <p>3. Pomoc w uzyskaniu zatrudnienia, motywowanie do aktywnego poszukiwania pracy i pomoc w zakresie przygotowania do wejścia na rynek pracy.</p> <p>4. Podnoszenie przez usamodzielnianych wychowanków rodzinnej i instytucjonalnej pieczy zastępczej kwalifikacji zawodowych oraz kompetencji społecznych przez uczestnictwo w kursach zawodowych oraz treningach kompetencji i umiejętności społecznych.</p>	lata 2012 -2014	PCPR, opiekunowie usamodzielnienia	Urzędy gmin, Powiatowy Urząd Pracy w Jaśle, inne lokalne instytucje i organizacje pozarządowe



ZAKŁADANE REZULTATY REALIZACJI PROGRAMU



ADRESACI PROGRAMU

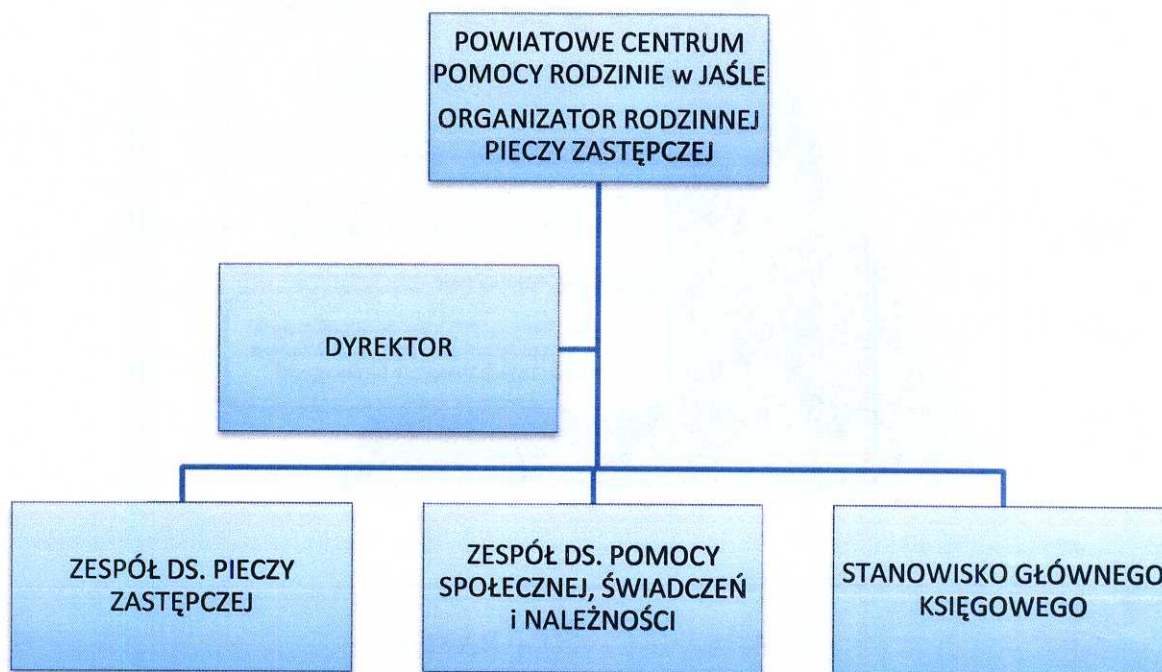
1. Dzieci przebywające w pieczy zastępczej
2. Rodziny zastępcze
3. Usamodzielniani wychowankowie rodzinnej i instytucjonalnej pieczy zastępczej
4. Kandydaci do pełnienia funkcji rodziny zastępczej zawodowej, rodziny zastępczej niezawodowej



VI. POWIATOWE CENTRUM POMOCY RODZINIE W JAŚLE JAKO ORGANIZATOR RODZINNEJ PIECZY ZASTĘPCZEJ W POWIECIE JASIELSKIM

Zgodnie z przepisami ustawy o wspieraniu rodziny i systemie pieczy zastępczej, na terenie powiatu ma działać organizator rodzinnej pieczy zastępczej, którym stosownie do art. 76 ust. 1 ustawy zarządzeniem Starosty Jasielskiego NR 49/2011 z dnia 5 października 2011 r. zostało wyznaczone Powiatowe Centrum Pomocy Rodzinie w Jaśle.

Strukturę organizacyjną Powiatowego Centrum Pomocy Rodzinie w Jaśle prezentuje diagram poniżej.



Zgodnie z art. 76 ustawy z dnia 9 czerwca 2011 r. o wspieraniu rodziny i systemie pieczy zastępczej do zadań organizatora rodzinnej pieczy zastępczej należy w szczególności:

- ❖ prowadzenie naboru kandydatów do pełnienia funkcji rodziny zastępczej zawodowej, rodziny zastępczej niezawodowej lub prowadzenia rodzinnego domu dziecka;
- ❖ kwalifikowanie osób kandydujących do pełnienia funkcji rodziny zastępczej lub prowadzenia rodzinnego domu dziecka oraz wydawanie zaświadczeń kwalifikacyjnych



- zawierających potwierdzenie ukończenia szkolenia, opinię o spełnianiu warunków i ocenę predyspozycji do sprawowania pieczy zastępczej;
- ❖ organizowanie szkoleń dla kandydatów do pełnienia funkcji rodziny zastępczej lub prowadzenia rodzinnego domu dziecka;
 - ❖ organizowanie szkoleń dla kandydatów do pełnienia funkcji dyrektora placówki opiekuńczo-wychowawczej typu rodzinnego, wydawanie świadectw ukończenia tych szkoleń oraz opinii dotyczącej predyspozycji do pełnienia funkcji dyrektora i wychowawcy w placówce opiekuńczo-wychowawczej typu rodzinnego;
 - ❖ zapewnianie rodzinom zastępczym oraz prowadzącym rodzinne domy dziecka szkoleń mających na celu podnoszenie ich kwalifikacji, biorąc pod uwagę ich potrzeby;
 - ❖ zapewnianie pomocy i wsparcia osobom sprawującym rodzinną pieczę zastępczą, w szczególności w ramach grup wsparcia oraz rodzin pomocowych;
 - ❖ organizowanie dla rodzin zastępczych oraz prowadzących rodzinne domy dziecka pomocy wolontariuszy;
 - ❖ współpraca ze środowiskiem lokalnym, w szczególności z powiatowym centrum pomocy rodzinie, ośrodkiem pomocy społecznej, sądami i ich organami pomocniczymi, instytucjami oświatowymi, podmiotami leczniczymi, a także kościołami i związkami wyznaniowymi oraz z organizacjami społecznymi;
 - ❖ prowadzenie poradnictwa i terapii dla osób sprawujących rodzinną pieczę zastępczą i ich dzieci oraz dzieci umieszczonych w pieczy zastępczej;
 - ❖ zapewnianie pomocy prawnej osobom sprawującym rodzinną pieczę zastępczą, w szczególności w zakresie prawa rodzinnego;
 - ❖ dokonywanie okresowej oceny sytuacji dzieci przebywających w rodzinnej pieczy zastępczej;
 - ❖ prowadzenie działalności diagnostyczno-konsultacyjnej, której celem jest pozyskiwanie, szkolenie i kwalifikowanie osób zgłaszających gotowość do pełnienia funkcji rodziny zastępczej zawodowej, rodziny zastępczej niezawodowej oraz prowadzenia rodzinnego domu dziecka, a także szkolenie i wspieranie psychologiczno-pedagogiczne osób sprawujących rodzinną pieczę zastępczą oraz rodziców dzieci objętych tą pieczą;
 - ❖ przeprowadzanie badań pedagogicznych i psychologicznych oraz analizy, o której mowa w art. 42 ust. 7, dotyczących kandydatów do pełnienia funkcji rodziny zastępczej lub prowadzenia rodzinnego domu dziecka;
 - ❖ zapewnianie rodzinom zastępczym zawodowym i niezawodowym oraz prowadzącym rodzinne domy dziecka poradnictwa, które ma na celu zachowanie i wzmocnienie ich kompetencji oraz przeciwdziałanie zjawisku wypalenia zawodowego;
 - ❖ przedstawianie staroście i radzie powiatu corocznego sprawozdania z efektów pracy;
 - ❖ zgłaszanie do ośrodków adopcyjnych informacji o dzieciach z uregulowaną sytuacją prawną, w celu poszukiwania dla nich rodzin przysposabiających;
 - ❖ organizowanie opieki nad dzieckiem, w przypadku gdy rodzina zastępcza albo prowadzący rodzinny dom dziecka okresowo nie może sprawować opieki, w szczególności z powodów zdrowotnych lub losowych albo zaplanowanego wypoczynku.

Zgodnie z art. 32 ust. 2 zadanie organizacji pieczy zastępczej należy do powiatu. Z kolei nadzór i opieka nad rodzinami zastępczymi należy do wyznaczonego przez organizatora rodzinnej pieczy zastępczej koordynatora rodzinnej pieczy zastępczej (art. 77 ust. 1 – 2).



Jak stanowi art. 79 ust. 3 ustawy, praca koordynatora rodzinnej pieczy zastępczej nie może być łączona z wykonywaniem obowiązków pracownika socjalnego. Ponadto, zgodnie z art. 79 ust. 4 koordynator nie może prowadzić postępowań z zakresu świadczeń realizowanych przez powiat. Nie może także pracować z więcej niż trzydziestoma rodzinami.

Do zadań koordynatora rodzinnej pieczy zastępczej należy w szczególności:

- ❖ udzielanie pomocy rodzinom zastępczym i prowadzącym rodzinne domy dziecka w realizacji zadań wynikających z pieczy zastępczej;
- ❖ przygotowanie, we współpracy z asystentem rodziny i odpowiednio rodziną zastępczą lub prowadzącym rodzinny dom dziecka, planu pomocy dziecku;
- ❖ pomoc rodzinom zastępczym oraz prowadzącym rodzinne domy dziecka w nawiązaniu wzajemnego kontaktu;
- ❖ zapewnianie rodzinom zastępczym oraz prowadzącym rodzinne domy dziecka dostępu do specjalistycznej pomocy dla dzieci, w tym psychologicznej, reedukacyjnej i rehabilitacyjnej;
- ❖ zgłaszanie do ośrodków adopcyjnych informacji o dzieciach z uregulowaną sytuacją prawną, w celu poszukiwania dla nich rodzin przysposabiających;
- ❖ udzielanie wsparcia pełnoletnim wychowankom rodzinnych form pieczy zastępczej;
- ❖ przedstawianie corocznego sprawozdania z efektów pracy organizatorowi rodzinnej pieczy zastępczej.



VII. LIMIT RODZIN ZASTĘPCZYCH ZAWODOWYCH NA LATA 2012 - 2014

Ustawa o wspieraniu rodziny i systemie pieczy zastępczej nie określa ani minimum ani maksimum limitu nowych rodzin zawodowych. Jednakże biorąc pod uwagę przede wszystkim dobro dzieci, pozbawionych opieki rodziców własnych, należy limit ten dostosować do potrzeb zapewnienia profesjonalnej opieki, jak również do możliwości finansowych powiatu. Trzyletnie planowanie zawierania umów daje możliwość zaplanowania długofalowych działań dotyczących rozwoju pieczy zastępczej zawodowej w powiecie jasielskim.

W miesiącu wrześniu 2011 roku zwrócono się do gminnych ośrodków pomocy społecznej z terenu powiatu jasielskiego o przedstawienie informacji o ilości rodzin z problemami wychowawczymi zamieszkujących na ich terenie. Ilość rodzin z problemami wychowawczymi w powiecie jasielskim wg informacji uzyskanych z gmin wyglądała następująco:

- a) Gmina Brzyska - 10,
- b) Gmina Dębowiec - 17,
- c) Gmina Kołaczyce - 4,
- d) Miasto Jasło - 53,
- e) Gmina Nowy Żmigród - 24,
- f) Gmina Osiek Jasielski - 9,
- g) Gmina Skołyszyn - 10,
- h) Gmina Tarnowiec - 9,

(Gmina Jasło i Gmina Krempna nie udzieliły w przedmiotowym zakresie odpowiedzi).

W związku z powyższym istnieje prawdopodobieństwo, że sąd ze względu na dobro dzieci przebywających w tych rodzinach, może postanowić o umieszczeniu ich w pieczy zastępczej.

Na podstawie danych szacunkowych uzyskanych z miasta i gmin powiatu jasielskiego nt. ilości rodzin z problemami wychowawczymi z ich terenu, oraz rozeznania potrzeb i praktyki w zakresie liczby dzieci umieszczanych w pieczy zastępczej, z uwzględnieniem rodzin zastępczych zawodowych dla dzieci z terenu innych powiatów, jak również możliwości finansowych powiatu jasielskiego limit nowo zakładanych rodzin zastępczych na lata 2012 - 2014 w powiecie jasielskim ustala się następująco:

ROK	LICZBA RODZIN ZAWODOWYCH
2012	2
2013	0
2014	2



VIII. ŹRÓDŁA FINANSOWANIA PROGRAMU

Realizacja poszczególnych zadań, dla osiągnięcia zamierzonych celów, odbywać się będzie sukcesywnie, w ścisłej zależności od posiadanych zasobów/środków finansowych:

- z budżetu powiatu jasielskiego;
- z budżetów innych powiatów;
- z budżetów samorządów gminnych;
- z odpłatności rodziców biologicznych;
- z dotacji celowych z budżetu państwa;
- z funduszy strukturalnych Unii Europejskiej;
- z programów i konkursów krajowych, lub budżetu państwa
- z dotacji i środków pochodzących z innych źródeł.

IX. EWALUACJA I MONITORING PROGRAMU

Przez pojęcie ewaluacja rozumie się proces polegający na systematycznym gromadzeniu informacji dotyczących tematu działania, produktów projektu, w efekcie służący podejmowaniu decyzji w projektach realizowanych i przyszłych. Ewaluacja to proces systematycznego gromadzenia informacji na temat działania, właściwości i rezultatów programów, personelu oraz produktów, które są wykorzystywane przez specjalistów do redukcji niepewności wokół programu i poprawienia jego efektywności, a także służą podejmowaniu decyzji z uwagi na to, co owe programy, personel lub produkty robią oraz czego dotyczą.

Podstawą gromadzenia danych dotyczących wdrażania Programu, wywołanych skutków, zamierzonych celów, oczekiwanych rezultatów, będą wypowiedzi/opinie beneficjentów i realizatorów Programu, ocena sytuacji dziecka oraz zasadności dalszego pobytu dziecka w pieczy zastępczej, indywidualne programy usamodzielnienia, decyzje administracyjne wydane na podstawie ustawy o wspieraniu rodziny i systemie pieczy zastępczej.

Przez monitoring rozumie się proces systematycznego zbierania i analizowania ilościowych i jakościowych informacji na temat wdrażanego Programu w aspekcie finansowym i rzeczowym. Jego celem jest zapewnienie zgodności realizacji Programu z wcześniej zatwierdzonymi założeniami i celami.



Koordynatorem Programu jest Powiatowe Centrum Pomocy Rodzinie w Jaśle. Program jest spójny z Powiatową Strategią Rozwiązywania Problemów Społecznych na lata 2008 – 2015.

Monitorowanie Powiatowego programu rozwoju pieczy zastępczej w powiecie jasielskim na lata 2012–2014 odbywać się będzie na podstawie sporządzanej sprawozdawczości z wykonania zadań oraz analizy zbieranych informacji nt. realizacji działań ujętych w Programie. Informacje te przedkładane będą Radzie Powiatu w Jaśle i Zarządowi Powiatu w Jaśle w corocznym sprawozdaniu z działalności Powiatowego Centrum Pomocy Rodzinie w Jaśle.

Program ma charakter otwarty i będzie podlegał ewaluacji w zależności od pojawiających się potrzeb i możliwości finansowych powiatu w zakresie rozwoju pieczy zastępczej.

X. ZAKOŃCZENIE

Najważniejszym zadaniem, jakie stoi przed Powiatowym Centrum Pomocy Rodzinie w Jaśle jest realizacja zadań organizatora rodzinnej pieczy zastępczej. Wymaga to przede wszystkim stworzenia struktury organizacyjnej, dzięki której możliwa będzie realizacja ustawowych obowiązków nałożonych na organizatora pieczy zastępczej.

Organizator rodzinnej pieczy zastępczej ma być najważniejszą instytucją, która oddziałuje na dziecko w pieczy zastępczej. Ma za zadanie współpracować z pozostałymi jednostkami – samorządowymi, gminnymi i innymi w celu maksymalizacji dostępnego wsparcia dla dzieci i ich rodzin.

Poprawa jakości życia małoletnich przebywających w pieczy zastępczej, ich opiekunów oraz usamodzielnianych wychowanków pieczy zastępczej możliwy jest, kiedy istnieją jasno określone cele, zadania do realizacji oraz działania. Wyrazem dążenia do sprecyzowania podejmowanych działań jest właśnie trzyletni, powiatowy program rozwoju pieczy zastępczej w powiecie jasielskim na lata 2012-2014. Stanowi on podwaliny budowy efektywnego systemu rozwoju różnorodnych form pieczy zastępczej.

Zakłada się, iż realizacja programu umożliwi w kilkuletniej perspektywie ograniczenie umieszczeń dzieci w placówkach opiekuńczo – wychowawczych na rzecz rozwoju rodzinnej pieczy zastępczej, co w konsekwencji doprowadzi do minimalizacji występowania zjawiska sieroctwa społecznego.

PRZEWODNICZĄCY RADY

Bogusław Kręcis